

EPS 数据平台产品手册

北京福卡斯特信息技术有限公司

二〇一〇年

目 录

第一章：EPS 数据库专业介绍	3
1. 世界贸易数据库 (World Trade Data)	4
2. 世界能源数据库 (World Energy Data)	4
3. 世界宏观经济数据库 (World Macro Economy Data)	5
4. 世界经济发展数据库 (World Economy Development Data)	5
5. 欧亚经济发展数据库 (Euro-Asia Economy Development Data)	6
6. 中国宏观经济数据库 (China Macro Economy Data)	7
7. 中国金融数据库 (China Finance Data)	8
8. 中国贸易数据库 (China Trade Data)	9
9. 中国工业企业数据库 (China Industry Business Performance Data)	9
10. 中国工业产品产量数据库 (China Industry Product Output Data)	10
11. 中国科技数据库 (China Science and Technology Data)	10
12. 中国卫生数据库 (China Health Data)	12
13. 重庆社会发展数据库 (Chongqing Social Development Data)	13
14. 中国农业数据库 (China Agriculture Data)	16
15. 中国教育数据库 (China Education Data)	17
16. 世界教育数据库 (World Education Data)	18
17. 中国区域经济数据库 (China Regional Economy Data)	20
第二章：功能介绍	23
1. 系统操作功能	23
1. 1 数据查询功能.....	23
1. 2 结果保存功能.....	23
1. 3 数据导出功能.....	23
2. 数据模式功能	23
2. 1 图表功能	24
2. 2 数字地图功能.....	24
3. 数据分析预测功能.....	24
3. 1 表格转置功能.....	25
3. 2 数据筛选功能.....	25
3. 3 数据高亮显示.....	25
3. 4 描述统计	25
3. 5 数据 80/20 分析	25
3. 6 数据预测功能.....	26
第三章 技术服务	27
1. EPS 数据平台技术参数.....	27
2. EPS 数据平台技术特性.....	27
3. 服务联系方式	27

第一章：EPS 数据库专业介绍

在数据领域，EPS 数据平台已建成一系列专业数据库，其中包括：

- 世界贸易数据库 (World Trade Data)
- 世界能源数据库 (World Energy Data)
- 世界宏观经济数据库 (World Macro Economy Data)
- 世界经济发展数据库 (World Economy Development Data)
- 欧亚经济发展数据库 (Euro-Asia Economy Development Data)
- 中国宏观经济数据库 (China Macro Economy Data)
- 中国金融数据库 (China Finance Data)
- 中国贸易数据库 (China Trade Data)
- 中国工业企业数据库 (China Industry Business Performance Data)
- 中国工业产品产量数据库 (China Industry Product Output Data)
- 中国科技数据库 (China Science and Technology Data)
- 中国卫生数据库 (China Health Data)
- 重庆社会发展数据库 (Chongqing Social Development Data)
- 中国农业数据库 (China Agriculture Data)
- 中国教育数据库 (China Education Data)
- 世界教育数据库 (World Education Data)
- 中国区域经济数据库 (China Regional Economy Data)

1. 世界贸易数据库 (World Trade Data)

世界贸易数据库是国际海关组织汇总所有成员上报的各自的进出口六位码商品的贸易情况的综合信息数据库, 是进行国际贸易分析的必不可少的数据来源。世界贸易数据库中提供国际海关组织的多种商品分类标准数据查询, 包括 UN HS2002、UN HS1996、UN HS1992。数据起始于 1992 年, 覆盖 250 多个国家、4000 多种商品的 6 位码税号 (国际海关组织 4 位码税号) 的年度数据。

数据库内容如下:

数据各维度	内容
Time-时间	HS1992: 1992—2008; HS1996: 1996—2008; HS2002:2002—2008
Reporter-贸易报告国	包括: 世界各国和国际组织团体;
Partner-贸易伙伴国	包括: 世界各国和国际组织团体;
Flow-贸易流向	包括: 进口、出口、再出口、再进口、贸易差额、贸易总额;
Measures-测度	包括: 金额 (美元)、数量和数量单位、净重、价格;
Commodity-商品	包括: 活动物、药品、钢铁制品等 99 个章, 每章可进行两次再细分;
Order of Magnitude-量级	包括: 个、千、百万、十亿、兆。

2. 世界能源数据库 (World Energy Data)

世界能源数据库集成了来自世界能源组织、英国 B P、世界海关组织有关世界主要能源生产国和能源消费国的能源、生产、消费、库存、价格、能源国际贸易数据。对石油、天然气、煤炭、电力以及可再生能源等的生产、消费、贸易、价格、及能源环保的数据都分别进行统计, 并可以进行分类对比分析。对于研究分析全球的能源生产与消费以及新能源都是不可或缺的数据。历史数据从 1965 年起, 数据年度更新。

数据库内容如下:

数据各维度	内容
Time-时间	1965—2009
Indicator-指标	包括: 能源、石油、天然气、煤、核能等 12 个大项
Region-地区	包括: 非洲、亚洲、欧洲、北美等 6 洲, 每个洲又细分为国家地区

Indicator-指标大项	内容明细
探明储量	包括: 探明储量、探明储量占全球总额的比重、探明储量-无烟煤和烟煤、探明储量-次烟煤和褐煤, 共 4 项;
生产量	包括: 生产量、生产量占全球总额的比重, 共 2 项;
消费量	包括: 消费量、消费量占全球总额的比重, 共 2 项;
区域消费量	包括: 区域消费量-轻馏分和中间馏分、区域消费-燃油、其他和总计, 共 5 项;
炼油厂能力	包括: 炼油厂能力、炼油厂能力占全球总额的比重, 共 2 项;
炼油厂产量	包括: 炼油厂产量、炼油厂产量占全球总额的比重, 共 2 项;
贸易转移	包括: 液化天然气进口额, 共 1 项;
进口和出口	包括: 原油进口、产品进口、原油出口、产品出口, 共 4 项;
按燃料类型消费	(无细分)
发电量	包括: 发电量、发电量占全球总额的比重, 共 2 项;

3. 世界宏观经济数据库 (World Macro Economy Data)

世界宏观经济数据库是国际货币基金组织用来分析世界经济及全球主要经济体经济发展的基础数据库，内容涵盖了全球各国的宏观经济，人均经济指标，国际收支，货币供应，财政收支结构，政府债务等用于评估国家总体经济发展水平和经济状况的 100 (33) 多个关键指标。历史数据从 1980 年起，数据年度更新。

数据库内容如下：

数据各维度	内容
Time-时间	1980—2010
Region-地区	包括：非洲、亚洲、欧洲、北美等 7 洲，每个洲又可细分，共计 276 个国家和地区；
Indicator-指标	经常项目余额、就业人数、政府收支余额、国内生产总值、通胀等 33 项

4. 世界经济发展数据库 (World Economy Development Data)

世界经济发展数据库是世界银行用于分析世界各国包括经济，环境，国际往来，人口状况，市场环境等主要领域的综合数据库。数据库囊括了全球 300 多个国家和地区的宏观经济数据，包含国民经济、人口发展、国际往来、环境指标等以及其他包括企业总体状况等共计 900 多个指标的年度数据。历史数据从 1960 年起，数据年度更新。

数据库内容如下：

数据各维度	内容
Time-时间	1960—2009
Region-地区	包括：非洲、亚洲、欧洲、北美等 7 洲，每个洲又可细分，共计 230 多个国家和地区；
Indicator-指标	包括：收支平衡、环境、汇率和价格、政府财政等 14 个方面的 400 多项指标。

Indicator-指标大项	数据明细
收支平衡	包括：资本金融帐户、经常帐户、储备及其他项目 3 个大项，可再展开细分；
发展纲要	包括：通讯、商务与投资、治安、技术、运输、旅游及旅游业 6 个大项，可再展开细分；
环境	包括：调整储蓄、农业产出、排放量、淡水区和保护区、土地利用、水污染、生物多样性和保护区 8 个大项，可再展开细分；
汇率和价格	包括：消费物价指数、DEC 转换因子、GDP 平减指数、通胀-消费者价格、通胀-GDP 平减指数、官方汇率、购买力平价转换系数与官方汇率的比例、购买力平价转换系数、购买力平价转换系数-私人消费、实际汇率指数、批发价格指数 11 项。
外债总额	包括：未清债务、负债利率和其他项目、净流量、官方发展援助、Total debt service、折旧、拖欠延期等、承诺、货币组合、支出、条款、利息、转移净额、还本利息、未支付债务 15 个大项，可再展开细分；
财务统计	包括：资产、资本市场、利率、金融控股（负债）、其他 5 个大项；
政府财政	包括：国防和武器贸易、赤字及融资、费用、收入 4 个大项；
国民经济核算	Atlas 方法计算国民总收入和人均国民收入、增长率、当地货币不变价、按当年价格计算的本地货币、购买力评价、占 GDP 份额、2000 年美元不变价、美元现价 8 个大项，可再展开细分；

Indicator-指标大项	数据明细
社会发展类相关指标	包括：教育、健康、劳动力、人口、贫困和收入、其他 6 个大项，可再细分；
市场状况	包括：商务、财政、基础设施、投资、技术 5 个大项，可再展开细分；
贸易	包括：出口、进口、指数、合计、关税、贸易便利化 6 个大项，可再展开细分；
商业环境	包括：出口成本、已运行企业中正式注册的公司总数的比重、进口成本 3 项；
贫困率	包括：全国贫困线的贫困度、农村贫困线的贫困度、城市贫困线的贫困度 3 项；
冲突与脆弱性	包括战争死亡人数、每十万人故意杀人率（CTS 和国家来源）、每十万人故意杀人率（WHO）、国内流浪者人数、目前维和人员数 5 项。

5. 欧亚经济发展数据库（Euro-Asia Economy Development Data）

该数据库是经济合作与发展组织用于分析组织成员国的经济发展状况的权威数据库，主要经济指标是通过成员国公开资料收集的详细经济指标并给出短期经济发展的前景，指标涵盖生产、消费、需求、价格、财政、对外贸易和收支等领域 800 多个指标的自 1950 年以来的年度数据。数据年度更新。数据库内容如下：

数据各维度	内容
Time-时间	1950—2010
Counties-国家	包括：按经合组国家与非经合组织国家分 2 大项，每项可细分为国家
Indicators-指标	包括：经济全球化、教育、能源、环境、劳动力、宏观经济趋势等 12 方向的 300 多项指标。

Indicators-指标大项	内容明细
经济全球化	包括：外商直接投资、贸易两大项，可细分成活动和跨国公司、FDI 流量和存量、国际收支平衡表、贸易总额占 GDP 比重，货物贸易、服务贸易、贸易伙伴，可再展开细分；
教育	包括：教育花费、结果两大项，可细分成教育机构花费、公共和私有高等教育花费、毕业生相对收入、国际学生评估、高等教育普及率、高等教育毕业率和入学率趋势，可再展开细分；
能源	包括：能源生产和价格、能源供应两个大方面，可细分为能源生产、石油价格、石油生产、发电、能源供应和经济增长、人均能源供应、核能源、一次能源供应、可再生能源，可再展开细分；
环境	包括：空气和土地、水和自然资源两个大方面，可细分成二氧化碳排放量、城市垃圾、渔业、水消费，可再展开细分；
劳动力	包括：就业、劳动报酬和劳动小时数、失业率三个大方面，可细分成分年龄组的就业率、分性别就业率、兼职就业率、自就业、劳动小时数、劳动报酬、长期失业率、失业率，可再展开细分；
宏观经济趋势	包括：经济增长、经济结构、GDP、生产率四大方面，可细分成 GDP 增长、居民储蓄、通胀、投资率、钢铁生产、经济活动增加值增长、中小型企业、经济活动增加值、人均国民收入、GDP 规模、OECD 国家贡献的增长、劳动生产率增长，可再展开细分；
人口和移民	包括：年长人口、国际移民、总人口三方面，可细分为老龄化社会、公共和私有养老金消费、移民人口、移民和就业、移民趋势、人口发展，可再展开细分；
价格	包括：价格和利率、购买力和汇率两个方面，可细分为消费价格指数、长期利率、生产价格指数、有效汇率、转换率，可再展开细分；
财政	包括：政府赤字和负债、公共支出、支持和救助、税收四个方面，可细分为政府负债、政府赤字、医疗支出、法律公共秩序和国防开支、社会开支、农业生

Indicators-指标大项	内容明细
	产者支持、政府对渔业财政转移、官方发展援助、对普通工人的税收、税收收入总计，可再展开细分；
生活质量	包括：医疗、休闲、交通、社会四个方面，可细分为婴儿死亡率、预期寿命、肥胖、消遣时间、消遣和文化、酒店接待人天、道路设施、犯罪率、主观幸福感、志愿与社会支持、青年非经济活动，可再展开细分；
科学和技术	包括：通讯、信息和通讯技术、研究与发展三个方面，可细分为信息和通讯设备出口、电话接入、居民计算机和互联网接入、ICT 投资、信息社会职业和技术、ICT 部门规模、R&D 支出、知识投资、版权、研究员，可再展开细分；
社会聚焦	包括：政府再分配、收入不均、收入贫困三个方面，可细分为社会福利税收和收入不均、收入不均的度量、个人和家庭贫困，可再展开细分；

6. 中国宏观经济数据库 (China Macro Economy Data)

中国宏观经济数据库具有宏观经济指标的历史数据，包括宏观经济年度数据、季度数据、月度数据。年度数据包括全国年度数据、分地区年度数据，季度数据和月度数据也分别包括全国数据、分地区数据，这些构成了中国宏观经济数据库的六个子库。中国宏观经济数据库数据最早起始于 1950 年至今，数据来源为国家统计局公布的数据。下面以分年度分地区子库为例介绍其所包含内容。

数据库内容如下：

数据各维度	内容
Time-时间	1950—2007
Province-地区	包括：全国总计、城市平均、及 31 个省市
Indicators-指标	包括：国民经济核算、人口、就业人员和职工工资等 20 大项

Indicators-指标大项	内容明细
国民经济核算	包括：国内生产总值、国内生产总值指数、国内生产总值指数、贡献率和拉动率、支出法/收入国内生产总值、居民消费水平、国际收支平衡表、人均国内生产总值，共 8 项，可再展开细分。
人口	包括：总人口、男性人口数、女性人口数、城镇人口数、乡村人口数、人口出生率、人口死亡率和人口自然增长率，共 8 项。
就业人员和职工工资	包括：从业人员年末人数、城镇登记失业人数与失业率、职工工资总额及指数、职工平均货币工资指数及职工平均工资等 6 大项，可再细分。
固定资产投资	包括：全社会固定资产投资、城镇固定资产投资、农村固定资产投资、房地产开发企业 4 项，还可细分。
能源	包括：能源生产、能源消费、能源平衡表数据、能源系数和能耗指标 4 项，可细分
财政	包括：财政收入、财政支出、债务 3 项，可细分
价格指数	包括：居民消费价格指数、商品零售价格指数、工业品出厂价格指数、原材料燃料动力购进价格指数等 8 项，还可细分。
人民生活	包括：就业与人口、收入与支出、消费、生活质量、文化教育和卫生、社会保障 6 项，还可细分。
城市概况	包括：沿海开放城市（包括市辖县）、沿海开放城市（不包括市辖县）、经济特区城市（包括市辖县）、经济特区城市（不包括市辖县）和地级及以上城市 5 个大项的土地面积、人口与就业、地区生产总值固定资产投资、全年用电量、运输邮电、国内贸易、实际利用外资金额等指标，还包括城市公用事业、地级城市数量 2 个大项，共 7 大项；

Indicators-指标大项	内容明细
环境保护	包括：生活环境、生态环境、自然灾害及防治、环境污染与治理 4 大项，可展开细分；
农业	包括：农、林、牧、渔业总产值及指数、农作物总播种面积、主要农产品产量、主要农产品单位面积产量、主要林产品产量、畜产品/水产品产量、每个农业劳动力产量、农村居民家庭平均每人出售主要农产品/牧业产品及水产品等 13 项；
工业	包括：全部国有及规模以上非国有工业企业、国有及国有控股企业、“三资”企业、大中型企业、私营工业企业 5 方面的经济指标；
建筑业	包括：企业单位数、从业人员数建筑业总产值、建筑业收入、建筑业企业利润等 12 项，可展开细分；
运输和邮电	包括：运输线路长度、客/货运量、旅客/货物周转量、邮电业务量、邮电局所数及邮电路线等 13 项，可展开细分；
国内贸易	包括：限额以上批发零售贸易业住宿和餐饮业基本情况、商品购/销/存总额、企业基本情况、市场基本情况等 9 项，可细分。
对外经济贸易	包括：对外贸易、利用外资情况、对外直接投资、对外经济合作 4 方面的进出口贸易总额、海关历年出口/进口商品分类金额、签订利用外资协议额、实际利用外资额、对外签订外商直接投资协议额
旅游	包括：旅游人数、旅游收入、其他 3 方面的旅游事业发展情况、国际旅游外汇收入等；
金融	包括：金融机构信贷资金平衡表、货币供应量、黄金和外汇储备、银行资产负债表等 6 个表数据；
教育与科技	包括：分教育、科技活动 2 个大类，又细分为教育的学校数量、教职工数、专任教师数、招生数、在校学生数、毕业生数、研究生数、升学率、教育经费、学校师生比等指标；科技的专利申请受理数、专利申请授权数、技术市场成交额和产品质量等指标；
文化体育与卫生	包括：分文化、体育、卫生 3 个大类，又细分为文化事业单位数、录像制品出版情况、录音制品出版情况、档案馆机构与人员情况、运动员获世界冠军分类指标、卫生机构数、卫生机构人员数、卫生机构床位数等指标；

7. 中国金融数据库 (China Finance Data)

中国金融数据库汇集了中国人民银行、证监会及保监会的月度数据，及时综合地反映了银行领域、证券领域、保险领域的基本情况。人行数据包括信贷收支表、货币概览、黄金和外汇储备等 500 多个指标的进度数据；证券数据包括了证券市场概况，沪、深两市基本情况，证券市场筹资，股票交易情况等近 60 个指标的进度数据；保险数据包括保险业总体经营情况、保险公司保费收入情况、各地区保费收入情况、养老险公司企业年金等四部分内容，涉及相关 100 多个指标。

数据库内容如下:

数据各维度	内容
Time-时间	1999.1—2009.10
Indicator-指标	包括: 宏观金融数据、证券数据、保险数据
事实	包括: 数值、同比增长率、环比增长率
DataVersion-数据版本	包括: 累计值和当期值

Indicator-指标大项	内容明细
宏观金融数据	包括: 金融机构人民币信贷收支表、货币概览、存款性公司概览、汇率、黄金和外汇储备报表、银行概览、企业商品价格指数、城镇储户收入与物价扩散指数表等 25 个表数据;
证券数据	包括: 证券市场概况、证券市场筹资、股票交易情况、商品期货交易情况 4 方面的数据;
保险数据	包括: 保险业经营、原保险费收入情况表、财产险公司保费收入情况表、人寿保险公司保费收入情况表、养老险公司企业年金业务情况表, 共 5 项;

8. 中国贸易数据库 (China Trade Data)

中国贸易数据库是中国海关统计的国际海关组织 4 位码商品的月度进出口贸易的数据, 对于及时跟踪研究中国的进出口贸易的变化情况具有非常重要的意义。符合国际海关组织最新标准的 4 位码商品分类标准数据查询, 覆盖 300 多个国家和地区、1400 多种商品的 4 位码税号的月度数据。月度历史数据从 2002 年起, 每月海关公布月度数据后一周内更新数据入库。

数据库内容如下:

数据各维度	内容
Time-时间	2002.1—2009.11
Partner-贸易伙伴国	包括: 世界各国和国际组织团体;
Flow-贸易流向	包括: 进口、出口、再出口、再进口、贸易差额、贸易总额
Measures-测度	包括: 金额(美元)、数量和数量单位、净重、价格;
Commodity-商品	包括: 活动物、药品、钢铁制品、植物等 99 个大类;
Order of Magnitude-量级	包括: 个、千、百万、十亿、兆。

9. 中国工业企业数据库 (China Industry Business Performance Data)

中国工业企业数据库是国家统计局公布的分行业的工业企业生产经营等 25 个关键指标的月度数据, 包括了 2001 年 1 月至本年上月(或季)在近 400 多个行业(行业根据国家统计局调整随时调整)的有关企业运营状况的经济指标数据, 该指标体系包含企业基本概况、成本核算、销售、利润、资产负债等 25 个指标。数据于每月国家统计局对外发布数据后一周内入库。数据按照细分行业, 地区, 即企业性质进行统计。

数据库内容如下:

数据各维度	内容	
Time-时间	2001.1-2009.11	
Indicator-指标	产值	包括: 出口交货值、工业总产值、新产品产值、工业中间投入等 20 余个指标
	效益	包括: 产值利税最好水平、人均销售率、成本费用利润率、利润总额、应交增值税等 50 多个指标
Area-地区	全国, 及除港澳台以外的 31 个省市自治区	
Industry-行业	包括: 煤炭开采和洗选业、石油和天然气开采业、黑色金属矿采选业、食品制造业、纺织业等 39 个大行业分类, 可进行细分。	
EnterpriseGroup-企业分组	按规模分	大、中、小型企业
	按注册类型分	国有企业、集体企业、股份合作企业等 7 个类, 可进行细分

10. 中国工业产品产量数据库 (China Industry Product Output Data)

中国工业产品产量数据库是国家统计局公布的分行业的产品产量数据, 将多行业的产品产量数据都存储在数据库中, 帮助用户对各行业产品产量的主要情况进行详细的数据支持, 并对各行业产品产量的经济发展进行预测分析。该数据库包括了 1999 年 1 月至当年上月或季近 400 细分行业的产品产量月度数据 (细分行业根据国家统计局调整随时调整), 数据涵盖全国及省级行政单位数据。数据于每月国家统计局对外发布数据后一周内入库。数据按照细分行业, 地区, 即企业性质进行统计。

数据库内容如下:

数据各维度	内容	
Time-时间	2001.1-2009.11	
Indicator-指标	包括: 本月止累积产量、本月产量、经去年同期增长、累计比去年同期增长	
Area-地区	全国, 及除港澳台以外的 31 个省市自治区	
Product-产品	包括: 煤炭开采和洗选业、石油和天然气开采业、黑色金属矿采选业食品制造业、纺织业等 39 个大行业的 400 余种产品。	
Value-数值	包括数值和单位两项	

11. 中国科技数据库 (China Science and Technology Data)

该库涵盖中国科技领域的多项评价指标, 详细、全面、综合地反映了我国科技力量的发展状况, 以中国数据为主, 还囊括了世界各国的重要指标数据以及中国各省份地区的详细指标数据。指标主要涉及社会基本情况、国家科技计划中央财政拨款、主体性科技计划成果及产出、产业化环境建设、大中型工业企业技术开发、高新技术产业、高新技术开发区、高技术产品进出口、研究与开发机构等共 13 个领域, 总计 1000 多项指标。历史数据从 1987 年起, 以年度为单位更新数据。

数据库内容如下:

分库	数据各维度	内容
全国	Time-时间	1987-2008
	Indicator-指标	包括：社会经济基本情况、国家科技计划中央财政拨款、R&D人员和经费等12个大项
分国家	Time-时间	1987-2008
	Indicator-指标	包括：社会经济基本情况、R&D 人员和经费、高技术产品进出口、论文专利及技术贸易 4 个大项
	Country-国家	包括中国、美国、日本、OECD 等 20 个国家或组织
分地区	Time-时间	1987-2008
	Indicator-指标	包括：省市科技颈部统计监测综合评价结果、省市主要科技指标、省市主要社会经济指标、部分省市高技术产品进出口 4 个大项
	Region-地区	包括：全国总计、城市平均及 31 个省市

Indicator-指标大项	内容明细
社会经济基本情况	包括：工农业基本情况、国民经济主要指标、国民经济主要指标对上年增长、环境污染与治理状况、人口与人民物质文化生活、生态环境保护共 6 项，可再展开细分
国家科技计划中央财政拨款	包括：973 计划中央财政拨款、国家科技支撑/科技攻关计划中央财政拨款、国家自然科学基金中央财政拨款、基础研究重大项目前期专项的中央财政拨款、科技计划中央财政拨款综合情况共 5 项，可再展开细分
R&D 人员和经费	包括：大学生研究生专业技术人员、全国 R&D 经费和 R&D 人员、全国科技经费和科技活动人员共 3 项，可再展开细分
产业化环境建设	包括：国家科技成果重点推广计划、国家重点新产品计划、火炬计划、科技型中小企业技术创新基金、农业科技陈国转化资金、星火计划共 6 项，可再展开细分
大中型工业企业技术开发	包括：大中型工业企业其他科技活动支出及专利、大中型工业企业主要经济指标、大中型工业企业主要科技指标共 3 项，可再展开细分
高新技术产业	包括：高技术产业全部企业概况、高技术产业中大中型企业的 R&D 经费强度、高技术产业中规模以上企业的经济效益、高技术产业中规模以上企业基本情况共 4 项，可再展开细分
高新技术开发区	包括：进出口额、出口额、进口额、贸易差共 4 项，可再展开细分
高技术产品进出口	包括：国家级开发区基本建设情况、国家级开发区企业、国家级开发区企业主要产品共 3 项，可再展开细分
研究与开发机构	包括：全部研究机构基本情况、中国科学院研究与开发机构、中央部门属研究与开发机构、自然科学与技术领域研究与开发机构共 4 项，可再展开细分
高等学校	包括：高校科技人员和经费、高校理工农医领域国际科技交流、高校理工农医领域技术转让与专利出售共 3 项，可再展开细分
主体性科技计划成果及产出	包括：863 计划成果及产出、973 计划成果及产出、国家科技攻关计划成果及产出、国家自然科学基金成果及产出共 4 项，可再展开细分
论文、专利及技术贸易	包括：全国技术市场成交情况、三种专利申请受理和授权情况、我国科技论文位次及分布、重大科技成果与国家科技奖励、专利国内申请和授权及分布共 5 项，可再展开细分

12. 中国卫生数据库（China Health Data）

中国卫生数据库反映了我国卫生事业发展情况和居民健康状况。数据包括近 10 年全国及 31 个省、自治区、直辖市的卫生统计数据，其中全国主要卫生统计数据可追溯到 1949 年。内容包括卫生机构、卫生人员、卫生设施、卫生经费、医疗服务、妇幼保健、人口指标等 14 余个方面，共 55 万多条数据。数据来源于中国卫生部，年度更新。

数据库内容如下：

分库	数据各维度	内容
全国	Time-时间	起始年份为 1949 年
	Indicator-指标	包括：卫生机构、卫生人员、医学教育与科研、卫生设施、卫生经费、医疗服务、农村与社区卫生、妇幼保健、人民健康水平及营养状况、疾病控制与公共卫生、医疗保障制度、人口指标，共 12 个大项
	Time-时间	起始年份为 1995、2002、2003 年不等
	Indicator-指标	包括：卫生机构、卫生人员、卫生设施、卫生经费、医疗服务、农村与社区卫生、妇幼保健、人民健康水平及营养状况、疾病控制与公共卫生、居民病伤死亡原因、卫生监督、人口指标，共 12 个大项
	Classify-分类	根据具体情况各项不同
	分地区	Time-时间
分地区	Indicator-指标	包括：卫生机构、卫生人员、卫生设施、卫生经费、医疗服务、农村与社区卫生、妇幼保健、人口出生率与死亡率、疾病控制与公共卫生、人口指标，共 10 个大项
	Region-地区	包括：全国及 31 个省、自治区、直辖市

Indicator-指标大项	内容明细
卫生机构	包括：各类卫生机构数，医疗机构数，医院等级、按床位分组情况，村卫生室数
卫生人员	包括：各类卫生机构人员数、卫生人员性别年龄学历及职称构成、高中级卫生技术人员数、每千人口卫生技术人员数、医疗机构人员数、执业(助理)医师性别、年龄、学历及职称构成、分科执业(助理)医师数及构成、医师执业类别构成、各类卫生机构中人员性别、年龄、学历及职称构成、乡村医生和卫生员数、村卫生室人员数、医学专业学生数、卫生监督员数及构成
卫生设施	包括：卫生机构床位数、各类医疗机构床位数、每千人口医疗机构床位数、医疗机构分科床位数及构成、卫生机构万元以上设备台数、卫生机构房屋建筑面积、政府办医疗机构房屋建筑面积
医学教育与科研	包括：医学专业招生及在校学生数、校数，医学专业毕业人数，医学专业研究生及出国留学人数，医学科技成果获奖情况
卫生经费	包括：卫生总费用、政府卫生支出、卫生事业费、城乡居民医疗保健支出、卫生机构资产与负债、医疗机构资产与负债、卫生机构收入与支出、医疗机构收入与支出、政府办医疗机构收入与支出、综合医院收入与支出、五级综合医院收入与支出、综合医院门诊和出院病人人均医药费、30 种疾病平均住院医药费、五级医院 30 种疾病平均住院医药费
医疗服务	包括：医疗机构诊疗人次数、各类医疗机构门诊服务情况、医疗机构分科门急诊人次及构成、医院诊疗人次数、综合医院分科门诊人次及构成、医

Indicator-指标大项	内容明细
	疗机构入院人数、医疗机构住院服务情况、医疗机构分科出院人数及构成、医院入院人数、医疗机构床位利用情况、医院病床使用情况、医疗机构服务质量与效率、综合医院工作效率、医院出院病人疾病转归情况、医院出院病人年龄别疾病构成、调查地区居民两周就诊率及未就诊率、调查地区居民疾病别两周就诊率、调查地区居民住院率、调查地区居民疾病别住院率、调查地区居民经常就诊单位及原因构成、调查地区住户距最近医疗单位距离和时间构成、调查地区居民医疗保障制度构成
农村与社区卫生	包括：县及县级市医院工作情况、县及县级市妇幼保健院(所、站)工作情况、区县及县级市专科疾病防治院(所、站)工作情况、乡镇卫生院机构床位人员数、乡镇卫生院医疗服务情况、社区卫生服务机构床位人员数、社区卫生服务中心(站)医疗服务情况、家庭卫生服务人次
妇幼保健	包括：监测地区 5 岁以下儿童和孕产妇死亡率、监测地区孕产妇主要疾病死亡率及死因构成、孕产妇保健情况、儿童保健情况、计划生育手术情况、妇女病查治情况、婚前检查保健情况
人民健康水平及营养状况	包括：人口出生率、死亡率与自然增长率，婴儿死亡率与期望寿命，年龄别男女期望寿命，调查地区居民两周患病率，7 岁以下儿童身体发育情况，居民每人每日营养素摄入量
疾病控制与公共卫生	包括：甲乙类法定报告传染病发病率、死亡率及病死率排序、甲乙类法定报告传染病发病率、死亡率及病死率、1 岁儿童国家免疫规划接种率、血吸虫病防治情况、血吸虫病查灭螺情况、克山病防治情况、大骨节病防治情况、地方性氟中毒(水型)防治情况、地方性氟中毒(燃煤污染型)防治情况、地方性砷中毒(水型)防治情况、地方性砷中毒(燃煤污染型)防治情况、碘缺乏病防治情况、农村改水情况、农村改水受益人口占农村人口比重、农村改厕情况
居民病伤死亡原因	包括：城市居民主要疾病死亡率及构成、大城市居民主要疾病死亡率及构成、中小城市居民主要疾病死亡率及构成、城市居民年龄别疾病别死亡率、大城市居民年龄别疾病别死亡率、中小城市居民年龄别疾病别死亡率、农村居民主要疾病死亡率及构成、农村居民年龄别疾病别死亡率
卫生监督	包括：公共场所卫生、生活饮用水卫生、职业卫生、放射卫生等监督、监测、行政执法情况及传染病防治、医疗卫生、采供血卫生监督执法情况
医疗保障制度	包括：新型农村合作医疗情况、城镇职工和城镇居民基本医疗保险情况、生育保险情况、民政部门医疗救助情况
人口指标	包括：人口数及构成、人口基本情况、各年龄段人口数、入学率升学率及每十万人人口在校学生数

13. 重庆社会发展数据库 (Chongqing Social Development Data)

涵盖重庆直辖市社会发展多个方面的核算指标，详细、全面、综合地反映了重庆市经济建设和社会发展状况。该库主要涉及人口与就业、固定资产投资、能源消费、财政、人民生活与物价、城镇建设、资源和环境、农业和农村经济、工业、建筑业、运输和邮电、国内贸易、金融等总共二十个领域，指标总计 12000 多项，既囊括全市及各区县数据，又包含一、二、三次产业中各行业的数据，从而为用户提供更加专业、详实的数据支持。该库数据从 1999 年起，以年度为单位更新数据。

数据库内容如下：

分库	数据各维度	内容
全市	Time-时间	1999-2008
	Indicator-指标	包括：国民经济核算、人口与就业、固定资产投资等19个大项

分行业	Time-时间	1999-2008
	Indicator-指标	包括：就业、固定资产投资、能源消费等 8 个大项
	Industry-行业	包括农林牧渔业、采矿业、制造业等 19 个行业
分地区	Time-时间	1999-2008
	Indicator-指标	包括：个区县户数和人口、各区县就业、各区县地区生产总值等 13 个大项
	Region-地区	包括：全市、都市发达经济圈、一小时经济圈、渝东北翼、渝东南翼 5 分大项，后三个可在细分为具体的区县

Indicator-指标大项	内容明细
国民经济核算	包括：地区生产总值、地区生产总值构成、地区生产总值指数、地区生产总值指数、贡献率和拉动率、按经济类型分地区生产总值共 6 项，可再展开细分
人口与就业	人口包括按户籍统计总户数总人口、按户籍统计人口自然变动、常住人口及城镇化率、1%人口抽样调查、计划生育基本情况 5 项，就业包括就业人员基本情况、城镇经济单位职工人数、城镇经济单位职工工资总额、城镇经济单位职工平均工资等 12 项，分别可再展开细分
固定资产投资	包括：全社会固定资产投资、全社会固定资产投资额与构成、按资金来源分的全社会固定资产投资、全社会房屋竣工面积等共 13 项，可再展开细分
能源消费	包括：能源消费总量、能源消费弹性系数、平均每万元本市生产总值能源消费量、平均每天主要能源消费量、综合能源平衡表共 5 项，可再展开细分
财政	包括：财政收入与支出、财政收入占地区生产总值的比重、财政收入、财政支出等共 9 项，可再展开细分
人民生活与物价	包括：城乡居民物质文化生活情况、城乡居民人民币储蓄存款年末余额、城乡居民家庭人均收入及恩格尔系数、城市居民家庭基本情况等共 23 项，可再展开细分
城镇建设	包括：城镇建设用地、城镇基础设施水平、城镇市政设施、城镇园林绿化等共 8 项，可再展开细分
资源和环境	包括：气象基本情况、环境保护情况、工业“三废”排放处理及综合利用情况、工业污染治理项目及投资情况、生活污染物排放情况共 5 项，可再展开细分
要素市场	包括：国有土地使用权出让与划拨情况、城市房地产市场交易情况、亿元以上商品市场交易情况、技术市场交易情况等共 7 项，可再展开细分
农业和农村经济	包括：农作物播种面积、农林牧渔产品产量、农林牧渔业总产值、农村基本情况等共 12 项，可再展开细分
工业	包括：工业企业主要指标、主要工业产品产量、工业企业经济效益指标、规模以上工业企业单位数等共 13 项，可再展开细分
建筑业	包括：建筑业基本情况、建筑业企业房屋施工及竣工面积、劳务分包建筑企业主要指标、建筑施工企业主要经济指标共 4 项，可再展开细分
运输和邮电	包括：港口吞吐量和公路线路里程、邮电通信指标、邮电业务主要指标、交通基础设施和交通运输营运工具等共 11 项，可再展开细分
国内贸易	包括：社会消费品零售总额、限额以上住宿业和餐饮业基本经营情况、批发和零售业法人企业商品销售总额、限额以上批发和零售业主要商品



Indicator-指标大项	内容明细
	分类销售额等共 8 项，可再展开细分
对外经济贸易和旅游业	包括：进出口总值、利用外资基本情况、国际旅游人数和外汇收入、对外承包工程和劳务合作等共 15 项，可再展开细分
金融业	包括：主要金融机构数、金融机构（含外资）存贷款年末余额、金融机构（含外资）人民币信贷资金平衡表、金融机构人民币现金收入和支出等共 10 项，可再展开细分
教育、科技和文化业	包括：各级各类学校数、各级各类学校在校学生数、大中型工业企业科技机构情况、公共图书馆情况等共 31 项，可再展开细分
卫生、体育和其他社会活动	包括：卫生机构情况、结婚登记和离婚登记情况、收养性单位基本情况、体育事业基本情况等共 27 项，可再展开细分
三峡工程重庆库区移民情况	包括：三峡移民工程投资完成情况、三峡移民工程房屋建筑情况、三峡工程重庆库区移民迁移情况、三峡工程重庆库区农村移民生产安置情况共 4 项，可再展开细分

14. 中国农业数据库 (China Agriculture Data)

数据来源于中国农业部，内容涉及农业、林业、畜牧业、渔业、乡镇企业、农垦、农机、水利、气象、进出口贸易等共计 15 大类 2000 多个指标。集中地反映了我国农业发展状况及现代化水平。中国农业数据库收录了全国及除港澳台外的 31 个省市主要农业发展数据，历史数据最早可追溯到 1949 年，数据为年度更新。

数据库内容如下：

数据各维度	内容
Time-时间	1949-2009
Indicator-指标	包括：农业综合情况、种植业、林业、畜牧业等15个大项
Region-地区	全国，及除港澳台以外的 31 个省市自治区

Indicator-指标大项	内容明细
农业综合情况	包括：全国农业经济在国民经济中的地位、全国农村基础设施和农业主要物资消耗情况、各地区耕地面积及占全国比重等共 10 项，可再展开细分
种植业	包括：各地区主要农作物播种面积和产量、各地区茶叶种植面积和产量、各地区水果种植面积和产量共 4 项，可再展开细分
林业	包括：全国林业系统国有单位从业人员和劳动报酬主要指标、全国营林生产主要指标、各地区营造林生产情况、各地区国有林业单位数等共 7 项，可再展开细分
畜牧业	包括：各地区主要畜禽出栏量、各地区主要牲畜年末存栏情况、各地区畜牧业主要产品产量共 3 项，可再展开细分
渔业	包括：各地区渔业乡村及渔业人口与劳动力、各地区水产品产量、全国水产品产量调整后年产量、各地区淡水养殖面积等共 6 项，可再展开细分
乡镇企业	包括：全国乡镇企业主要经济指标、各地区乡镇企业主要经济指标、各地区乡镇企业出口情况共 3 项，可再展开细分
农垦	包括：全国农垦生产基本情况、全国农垦生产主要农作物面积产量、全国农垦生产牲畜头数和畜水产品产量等共 13 项，可再展开细分
农机	包括：各地区农用机械总动力、各地区拖拉机及配套机械年末拥有量、各地区耕整地及种植机械年末拥有量等共 14 项，可再展开细分
水利	包括：各地区灌溉面积情况、各地区有效灌溉面积增减情况、各地区节水灌溉情况、各地区万亩以上灌区情况等共 8 项，可再展开细分
气象	包括：全国主要城市平均气温、全国主要城市最高气温、全国主要城市最低气温、全国主要城市降水量等共 5 项，可再展开细分
农产品成本与收益	包括：全国种植业产品成本与收益、全国饲养业产品成本与收益共 2 项，可再展开细分
农产品进出口贸易	包括：全国主要农产品进口量值、全国主要农产品出口量值、各地区农产品进口总值、各地区农产品出口总值等共 10 项，可再展开细分
价格分类指数	包括：各地区农用生产资料价格指数、各地区农村商品零售价格分类指数、各地区农村居民消费价格指数共 3 项，可再展开细分
农村经济收益分配	包括：各地区农村经济收益分配、各地区农民人均收入水平按乡镇分组、各地区农民人均收入水平按村分组共 3 项，可再展开细分
农业自然灾害	包括：各地区农业自然灾害情况、各地区农作物病虫害鼠害情况、各地区农作物病虫害情况、各地区农作物草害情况等共 7 项，可再展开细分

15. 中国教育数据库 (China Education Data)

数据来源于中国教育部，中国教育数据库是目前中国教育事业发展的现状，数据从 1997 年起，年度更新数据。其章节分为高等教育、中等教育、初等教育、幼儿教育、特殊教育、工读学校、综合情况共七个部分，具体指标包括学校产权面积、学校建筑面积、拥有教学用计算机数、体育运动场（馆）面积达标校数、学生数、招生数、毕业生数、学生政治面貌、教职工数、专任教师数、专任教师学历等，从而涉及到不同教育阶段的学校基本情况、校舍情况、资产情况、办学条件、校规模情况、教职工情况、学生情况、专任教师情况。

数据库内容如下：

数据各维度	内容
Time-时间	1997-2009
Indicator-指标	中国高等、中等、初等、幼儿、特殊等不同教育阶段的学校校舍、资产、办学条件、学生及教职工、专任教师情况等
Region-地区	全国

Indicator-指标大项	内容明细
综合情况	包括：基本情况、学校情况、学生情况、教职工情况共 4 项，可再展开细分
高等教育	包括：校舍情况、基本情况、资产情况、校规模情况、学生情况、研究生情况、教职工情况、专任教师情况共 8 项，可再展开细分
中等教育	包括：基本情况、校舍情况、资产情况、办学条件、校规模情况、学生情况、教职工情况、专任教师情况共 8 项，可再展开细分
初等教育	包括：办学条件、基本情况、校规模情况、学生情况、教职工情况、专任教师情况共 6 项，可再展开细分
幼儿教育	包括：校舍情况、规模情况、专任教师情况、学生情况、教职工情况共 5 项，可再展开细分
特殊教育	包括：基本情况、办学条件、教职工情况、专任教师、学生情况共 5 项，可再展开细分
工读学校	包括：基本情况一项

16. 世界教育数据库 (World Education Data)

数据来源：联合国教科文组织。世界教育数据库反映了世界各国教育事业发展的基本现状，统计数据起始年份为 1999 年，数据为年度更新。其数据统计范围包含了教育体制、人口与经济、学生数、教职工数、在学率、国小入学率、儿童辍学等总共十八个范畴，具体统计指标包括学龄人口数、在校生数、教职工数、在学率、教育经费等，从而涉及了不同国家、不同教育阶段的受教育年限、师生结构百分比等基本情况总计 984 个指标。

数据库内容如下：

数据各维度	内容
Time-时间	1999-2009
Indicator-指标	世界各国的教育体制、人口与经济、学生及教职工数、在学率、教育经费等
Region-地区	世界各国，216 个国家

Indicator-指标大项	内容明细
教育体制	包括：义务教育、学前教育、初等教育、中等教育、高级教育等共九个项，可再展开细分
人口经济	包括：学前教育学龄人口数、按规定年龄入学的学龄人口数、初等教育学龄人口数、中等教育学龄人口数、初中学龄人口数、高中学龄人口数、后中等教育学龄人口数、国内生产总值（本位货币）、国民生产总值(本位货币)共 10 项，可再展开细分
学生数-按 ISCED 标准分	包括：初等教育新生数（ISCED 1），在校生数-按 ISCED 标准分，学前教育、初等教育、中等教育学龄学生数（教育标准 0-3），初等教育在校生数-按年级分（ISCED 1），初等教育重读生数-按年级分（ISCED 1），普通中等教育在校生数-按年级分（ISCED 2 and 3），普通中等教育重读生数-按年级分（ISCED 2 and 3）共 7 项，可再展开细分
教职工数-按 ISCED 标准分	包括：学前教育公立及私立学校全职、兼职教职工数，初等教育公立及私立学校全职、兼职教职工数，公立及私立初中全职、兼职教职工数（总计），公立及私立初中全职、兼职教职工数（女性），公立及私立高中全职、兼职教职工数（总计），公立及私立高中全职、兼职教职工数（女性）等共计 13 项，可再展开细分
在学率-按 ISCED 标准分	包括：粗在学率与净在学率两项，可再展开细分
国小入学率	包括：国小粗入学率、国小净入学率、国小差一岁学生净入学率、国小超一岁学生净入学率、国小中接收过 ECCE 培训的新生结构百分比、国小中接收过 ECCE 培训的新生数性别平等指数共计 6 项，可再展开细分

Indicator-指标大项	内容明细
儿童辍学率	包括: 国小适龄儿童辍学率与学前教育的国小适龄儿童辍学率两项, 可再展开细分
预期受教育年限 (估计法)	包括: 学前教育预期年限 (年)、国小升中学预期年限 (年)、中学升高等预期年限 (年)、高等教育预期年限 (年) 4 项, 可再展开细分
国小学校的留级率和重读生结构百分比 (ISCED 1)	包括: 国小重读生结构百分比、国小留级率两项, 可再展开细分
普通中等教育重读生结构百分比 (ISCED 2 and 3)	包括: 总计、男性、女性、中学全部年级重读生结构百分比 4 项, 可再展开细分
教 职 工 指 标 (ISCED 0-ISCED 3)	包括: 师生比、女教师结构百分比、教师受训人数结构百分比 3 项, 可再展开细分
初等教育的实施 (ISCED 1)	包括: 国小 4 年级晋级率、国小 5 年级晋级率、国小升最高年级的晋级率、国小最高年级的粗入学率、国小预期最高年级粗入学率、国小粗毕业率、预期国小粗毕业率、普通学校 ISCED 1 升 ISCED 2 比率、普通学校小学升中学比率性别平等指数 9 项, 可再展开细分
毕业并能进入高中 (ISCED 3) 和大学 (ISCED 5) 的情况	包括: 高中粗入学率、高中粗毕业率、高等教育的粗入学率 3 项, 可再展开细分
高等教育	包括: ISCED5 和 ISCED6 学校的粗在学率、高等教育粗在学率性别平等指数、高等教育学生结构 (%)、高等教育女学生比率、高等教育本科生粗结业生率、高等教育本科生粗结业生率性别平等指数、高等教育女毕业生比率、出国留学比例 (%)、粗对外招生率等共计 13 项, 可再展开细分
高等教育在校生数-按教育领域分	包括: 全部高等教育学校在校生数、高等教育毕业生数、人文科学和艺术院校的在校生数、社会科学, 商业和法律院校的在校生数、科学院校的在校生数、机械, 制造和建筑院校的在校生数、农业院校在校生数、医学院校在校生数、公共服务院校在校生数、普通高等院校在校生数、非特殊高等院校在校生数 11 项, 可再展开细分
高等教育毕业生数-按教育领域分	包括: 全部高等教育学校的所有毕业生数、高等教育毕业生数、人文科学和艺术院校的毕业生数、社会科学, 商业和法律院校的毕业生数、科学院校的毕业生数、机械, 制造和建筑院校的毕业生数、农业院校的毕业生数、医学院校的毕业生数、公共服务院校的毕业生数、普通高等院校毕业生数、非特殊高等院校毕业生数 11 项, 可再展开细分

Indicator-指标大项	内容明细
教育经费指标-按 ISCED 标准分	包括：每名学生公共支出占人均 GDP 的比率、政府教育支出、公共机构 ISCED 1,2,3,4 教育支出占总教育支出的比率-按性质分、高等院校教育支出占总教育支出的比率-按性质分、各级各类教育机构和行政管理经费支出占 GDP 的比率、各级公共教育机构和管理费用支出占 GDP 的比率、各级私立教育机构和行政管理费用支出占 GDP 的比率等共计 13 项，可再展开细分
全球教育	包括：全球在校生总数—按 ISCED 标准分、初等教育全球新生数 (ISCED 1)、全球教职工数—按 ISCED 标准分、学前教育至高等教育各区域平均入学率 (ISCED 0-6)、各区域初等教育平均入学率、各区域平均教职工指标-按 ISCED 标准分、各区域平均预期教育年限 (估计法)-按 ISCED 标准分，共 7 项，可再展开细分

17. 中国区域经济数据库 (China Regional Economy Data)

中国区域经济数据库包括全国及其 9 个经济区域、31 个省级行政单位、330 多个地级行政单位和 2000 多个县级行政单位的主要社会经济统计指标。主要内容涵盖自然状况、人口与就业、国民核算、固定资产投资资产、财政、物价、人民生活、农业、工业、建筑业、运输邮电业、国内贸易、对外经济贸易、旅游、金融保险、教育、科技、文化、社会福利、环境保护和市政建设等社会经济发展的各个方面。

数据库内容如下：

数据各维度	内容
Time-时间	2000—2008
Province-地区	包括：全国总计、9 个经济区域、31 个省市、以及 2017 个县级市
Indicators-指标	包括：行政区划、国民经济核算、人口、就业人员和固定资产等 21 大项

Indicators-指标大项	内容明细
行政区域	包括：全国行政区划、主要能源、矿产基础储量、水资源总量、森林资源情况水资源总量、湿地情况 6 项，可细分。
核算	包括：国内(地区)生产总值、地区生产总值收入法构成项目、支出法地区生产总值、居民消费水平 4 项，可细分
人口	包括：人口数和出生率、死亡率、自然增长率、人口城乡构成 2 项，可再细分。
劳动就业	包括：按三次产业分就业情况、按城乡分就业情况、按行业分城镇单位就业情况、职工工资总额和指数、职工平均工资及指数、职业介绍工作情况、城镇登记失业情况 7 项，还可细分。
固定资产投资	包括：按城乡分全社会固定资产投资、按登记注册类型分全社会固定资产投资、全社会固定资产投资资金来源、全社会住宅投资、按主要行业分的全社会固定资产投资全社会施工、竣工房屋面积和价值、房地产开发企业(单位)建设房屋建筑面积和造价、按用途分商品房销售面积、按用途分商品房

Indicators-指标大项	内容明细
	平均销售价格 9 项, 可细分
地方财政和物价指数	包括: 财政收入情况、财政支出情况、居民消费价格指数和商品零售价格指数、居民消费价格分类指数(上年=100)、农业生产资料价格分类指数(上年=100)、居民消费价格指数(上年=100)6 项, 可细分
人民生活	包括: 城镇居民平均每人全年家庭收入来源、城镇居民家庭平均每人全年消费性支出、城镇居民家庭平均每百户耐用消费品拥有量、按来源分农村居民家庭人均纯收入情况、农村居民家庭平均每人生活消费支出情况、农村居民家庭平均每人生活消费现金支出情况、农村居民家庭平均每百户主要耐用消费品拥有量 7 项, 还可细分。
城市建设	包括: 城市建设基本情况、城市供水情况、城市燃气情况、城市集中供热情况、城市市政设施、城市公共交通情况、城市绿地和园林情况、城市市容环境卫生情况、城市设施水平 9 项, 还可细分。
农业	包括: 耕地面积情况、农林牧渔业总产值及指数、主要农业机械拥有量、有效灌溉面积、农用化肥施用量、农村水电站及用电量、水利设施和除涝面积、农村居民家庭平均每百户拥有主要生产性固定资产数量、农作物总播种面积、主要农产品单位面积产量、主要农产品产量、主要林业产品产量、牲畜饲养情况、畜产品产量、水产品产量、受灾面积和成灾面积 16 项, 可细分。
工业	包括: 规模以上工业企业工业增加值、规模以上工业企业主要指标、规模以上工业企业主要经济效益指标、国有及国有控股工业企业主要指标、国有及国有控股工业企业主要经济效益指标、私营工业企业主要指标、私营工业企业主要经济效益指标、外商投资和港澳台商投资("三资")工业企业主要指标、外商投资和港澳台商投资("三资")工业企业主要经济效益指标、大中型工业企业主要指标、大中型工业企业主要经济效益指标、主要工业产品产量 12 项, 可细分。
建筑业	包括: 总承包建筑业企业主要经济指标、专业承包建筑业企业主要经济指标、按登记注册类型分建筑业总产值、按登记注册类型分建筑业企业总收入、按登记注册类型分建筑业企业税金总额、按登记注册类型分建筑业企业利润总额、建筑业劳动生产率、建筑业房屋建筑面积 8 项, 可细分。
运输邮电业	包括: 运输线路长度、客运量、旅客周转量、货运量、货物周转量、民用汽车拥有量、私人汽车拥有量、公路营运汽车拥有量、邮电业务量、邮政局所数及邮递线路、电信主要通信能力 11 项, 可细分。
商业	包括: 社会消费品零售总额、限额以上连锁零售企业基本情况、限额以上连锁餐饮企业基本情况、亿元以上商品交易市场基本情况 4 项, 可细分;
教育科技文化事业	包括: 普通高校基本情况、中等职业学校(机构)基本情况、普通高中基本情况、普通初中基本情况、职业初中基本情况、普通小学基本情况、特殊教育基本情况、各级普通学校生师比、每十万人口各级学校平均在校生数、教育经费情况、国内三种专利申请受理数和授权数、国有企事业单位专业技术人员数、技术市场成交额、文化、文物单位数、录像制品出版情况、录音制品出版情况 16 项, 可细分;
卫生福利环保和事故	包括: 卫生机构数、医疗机构床位数、卫生机构人员数、城镇社区服务设施基本情况、基本养老保险情况、失业保险情况、城镇职工基本医疗保险情况、婚姻登记和离婚情况、电力消费量、能源消耗指标、废水排放及处理情况、废气排放及处理情况、工业固体废物产生及处理利用情况、造林面积、自然



Indicators-指标大项	内容明细
	保护基本情况 15 项，可细分。

第二章：功能介绍

EPS 数据平台具有开放的结构和界面，专业、庞大的数据库配合功能强大、实用的软件分析预测工具，让海量数据的处理轻而易举。我们的产品和服务在行业内处于领先地位，更加贴合市场需求，形成独有的特色。

1. 系统操作功能

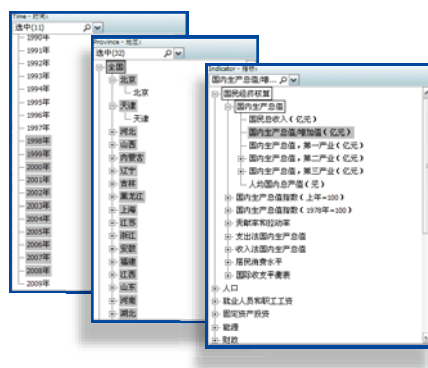
供用户进行 EPS 数据平台的数据打开、保存、查询导出等功能。



1. 1 数据查询功能

EPS 数据平台可以实现对数据库指标的实时多维查询，指标模糊查询，指标维度转换以及对指标的各种选择功能，包括全选，全不选，选择层等。

用户查询时可以通过鼠标托拽数据库的维来完成对数据库的多维检索，将需要查询的维度信息托拽到行或列，可以任意组成需要的报表格式。



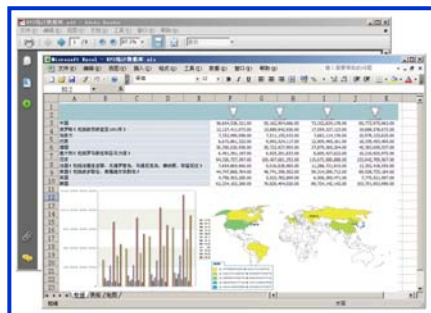
1. 2 结果保存功能

用户每次查询的条件可以根据需要保存到系统中，以方便下次用户登录时进行查询。用户还可以在已有查询条件的基础上进行查询并保存结果。



1. 3 数据导出功能

用户通过点击数据导出按钮，可以将查询到的数据、图表或地图导出到 Excel，PDF 格式文件。



2. 数据模式功能



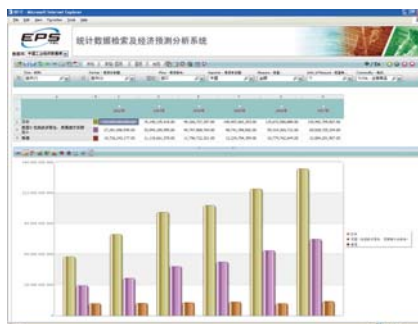
供用户切换数据显示模式，可以将查询结果显示为表格、图表和数字地图三种数据显示模式。

2. 1 图表功能

可以根据选取数据的类型按照需求选择不同的图形按钮，如饼图，柱图，折线图，面积图，雷达图等。还可以通过功能按钮设置添加标注，添加图例，显示图形坐标。



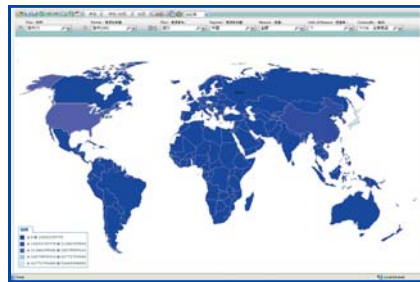
(饼图)



(柱状图)

2. 2 数字地图功能

数字地图以直观的形式展示分地区数据。用户点击工具栏地图按钮，可按地图模式查看数据。地图类型因所选择数据源而异，即数据为世界各国数据显示世界地图，数据为中国数据则显示中国地图。



3. 数据分析预测功能

EPS 数据平台的预测分析系统是将各种分析和预测工具整合在一起的一个开放的平台，功能强大，而且操作简单，容易掌握。作为开放的数据平台，不仅能为用户提供系统内嵌的强大的数据资源，而且能够为用户所需的预测分析提供高级经济预测。

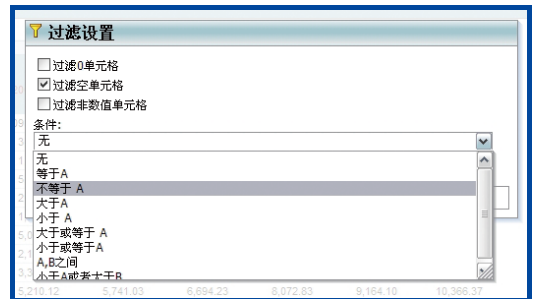


3. 1 表格转置功能

可以将数据表格中的行与列进行转置以满足不同用户对数据的需求。在表格视图中，用户可以点击按钮转换数据表的行列。

3. 2 数据筛选功能

数据筛选功能主要用于对查询出来的数据按照一定条件进行过滤筛选，用户可以根据需要设定各种筛选条件包括等于、不等于、大于、小于、大于等于、小于等于、A 和 B 之间、小于 A 或大于 B，数据筛选的范围可由用户定义。用户既可以对整个数据表格进行筛选，也可以对表格中的一部分数据进行筛选。

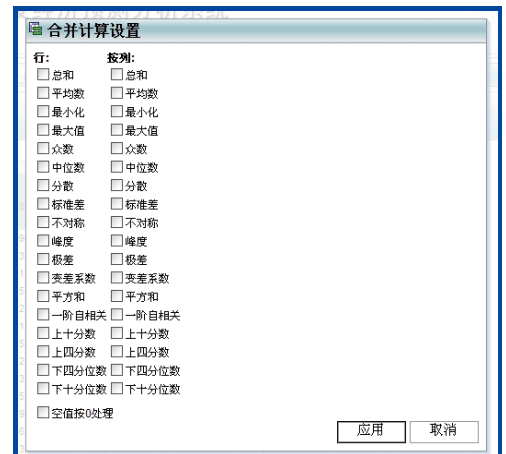


3. 3 数据高亮显示

系统可以根据用户设定高亮显示条件，将满足条件的数据高亮显示为红色。

3. 4 描述统计

对于查询出来的表格数据可以对行列进行合并计算。计算方法包括求和、平均值、最大值、最小值、众数、中位数、方差、标准差、偏度、峰度、变异系数、平方和、一阶自相关、上十分位数、下十分位数、上四分位数、下四分位数等方法。



3. 5 数据 80/20 分析

根据著名经济学家帕雷托（80/20）法则进行数据分析，用户通过选择一系列的数据，系统则返回基于此列数据进行 80-20 分析的结果，即依降序排列此列数据，表格正常显示前 80% 结果，而后 20% 结果则以总和形式显示。

3. 6 数据预测功能

用户点击按钮，系统进入高级预测分析页面，用户可以根据需要选择不同的统计方法展开分析预测。

预测模块主要是利用计量经济学的各种预测分析方法对数据库中的计算统计量进行单变量的预测分析。方法包括：线性回归、指数平滑、趋势分析、ARIMA、自相关分析、邹氏（Chow）检验、怀特（自异方差）检验、残差自相关 GODFREY 准则等高级数据分析方法。



- 对原始序列数据进行季节性处理，包括加法方程，乘法方程，设定季节处理多项式迭代次数。
- 对原始序列数据进行缺失值处理，包括删除该点，均值插补，N次均值插补，取上一时点值，线性插补，线性趋势插补等方法。
- 对预测结果设定置信度范围。
- 可以进行图形检验，图形检验中包括原始序列图形，模型模拟序列图形，预测期模型预测图形和置信范围，以及残差图形。
- 预测结果显示表格中，包括原始序列数据，模型拟和数据，模型预测数据，置信区间上下限数据。
- 预测结果可以保存为用户命名的文件，或者导出为 EXCEL、MHT 文件格式。

第三章 技术服务

1. EPS 数据平台技术参数

硬件需求:

请选用品牌与质量较好的服务器进行安装。为保证使用的效果,服务器的最低配置如下,请确认:

- CPU: Intel Pentium III 500MHz 或以上处理器
- 内存: 至少 512 MB RAM, 最好是 1G 以上
- 显示效果: VGA 的彩色显示器, 分辨率为 800x600 或更高

软件需求:

- 操作系统

Windows 操作系统

- 浏览器要求: 浏览客户端要求有能够支持 IFRAME 的浏览器, 比如微软的 IE 5.0 或以上

注: 北京福卡斯特信息技术有限公司不提供操作系统及数据库管理软件。

2. EPS 数据平台技术特性

- EPS 数据库采用国际领先搜索引擎, 在数据利用\检索\使用等方面大幅度地提高了用户检索的效率和准确性;

- 北京福卡斯特信息技术有限公司客户服务部门和技术支持部门 24 小时监控网站运营, 可确保所购数据库的正常运转, 采用包库方式可大幅降低贵校图书馆技术人员的维护工作量, 进一步体现性价比。

- 北京福卡斯特信息技术有限公司采用的包库方式等同于现在国内数据库厂商采用的镜像方式, 但传统意义上的镜像方式会占用图书馆的硬件资源, 而北京福卡斯特信息技术有限公司会长期帮助用户保持已经订购数据库, 即便是停止订购, 以前所订购数据库任可在北京福卡斯特信息技术有限公司中心网站使用, 只是不具备检索新数据的权限。

3. 服务联系方式

销售服务

联系电话: 010-85786652/6653

邮 箱: sales@epsnet.com.cn



市场服务

联系电话：010—85786020/6021/6920 转 8005

邮 箱：marketing@epsnet.com.cn

技术服务

联系电话：010—85786020/6021/6920 转 8007

邮 箱：tech@epsnet.com.cn

客户服务

联系电话：010—85786020/6021/6920 转 8006

邮 箱：service@epsnet.com.cn